



## АДМИНИСТРАЦИЯ ГОРОДА ВЛАДИМИРА

### ПОСТАНОВЛЕНИЕ

07.04.2025

№ 727

#### **О подготовке документации по планировке территории, предусматривающей размещение линейного объекта «Автомобильная дорога по ул.Солнечной муниципального образования город Владимир»**

В соответствии со статьями 41-43, 45, 46 Градостроительного кодекса Российской Федерации, постановлением Правительства РФ от 02.02.2024 № 112 «Об утверждении Правил подготовки документации по планировке территории, подготовка которой осуществляется на основании решений уполномоченных федеральных органов исполнительной власти, исполнительных органов субъектов Российской Федерации и органов местного самоуправления, принятия решения об утверждении документации по планировке территории, внесения изменений в такую документацию, отмены такой документации или ее отдельных частей, признания отдельных частей такой документации не подлежащими применению, а также подготовки и утверждения проекта планировки территории в отношении территорий исторических поселений федерального и регионального значения», решением Совета народных депутатов города Владимира от 05.11.2009 № 223 «Об утверждении Генерального плана муниципального образования (городской округ) город Владимир Владимирской области», решением Совета народных депутатов города Владимира от 31.10.2011 № 183 «Об утверждении «Правил землепользования и застройки муниципального образования город Владимир», постановлением администрации города Владимира от 01.11.2022 № 5660 «Об утверждении административного регламента предоставления муниципальной услуги «Подготовка и утверждение документации по планировке территорий муниципального образования город Владимир» **постановляю:**

1. Подготовить документацию по планировке территории, предусматривающую размещение линейного объекта «Автомобильная дорога по ул.Солнечной муниципального образования город Владимир», в соответствии со схемой границ территории проектирования согласно приложению № 1 и в соответствии с заданием на разработку документации по планировке территории, предусматривающей размещение линейного объекта «Автомобильная дорога по ул.Солнечной муниципального образования город Владимир», согласно приложению № 2.

2. Установить, что до назначения публичных слушаний или общественных обсуждений по документации по планировке территории физические и юридические лица вправе представлять свои предложения о порядке, сроках подготовки и содержании документации по планировке территории в управление архитектуры и строительства администрации города Владимира по адресу: 600005, г.Владимир, Октябрьский проспект, д.47.

3. Обнародовать данное постановление на официальном сайте органов местного самоуправления города Владимира.

4. Контроль за исполнением постановления возложить на заместителя главы администрации города (по вопросам архитектуры и строительства).

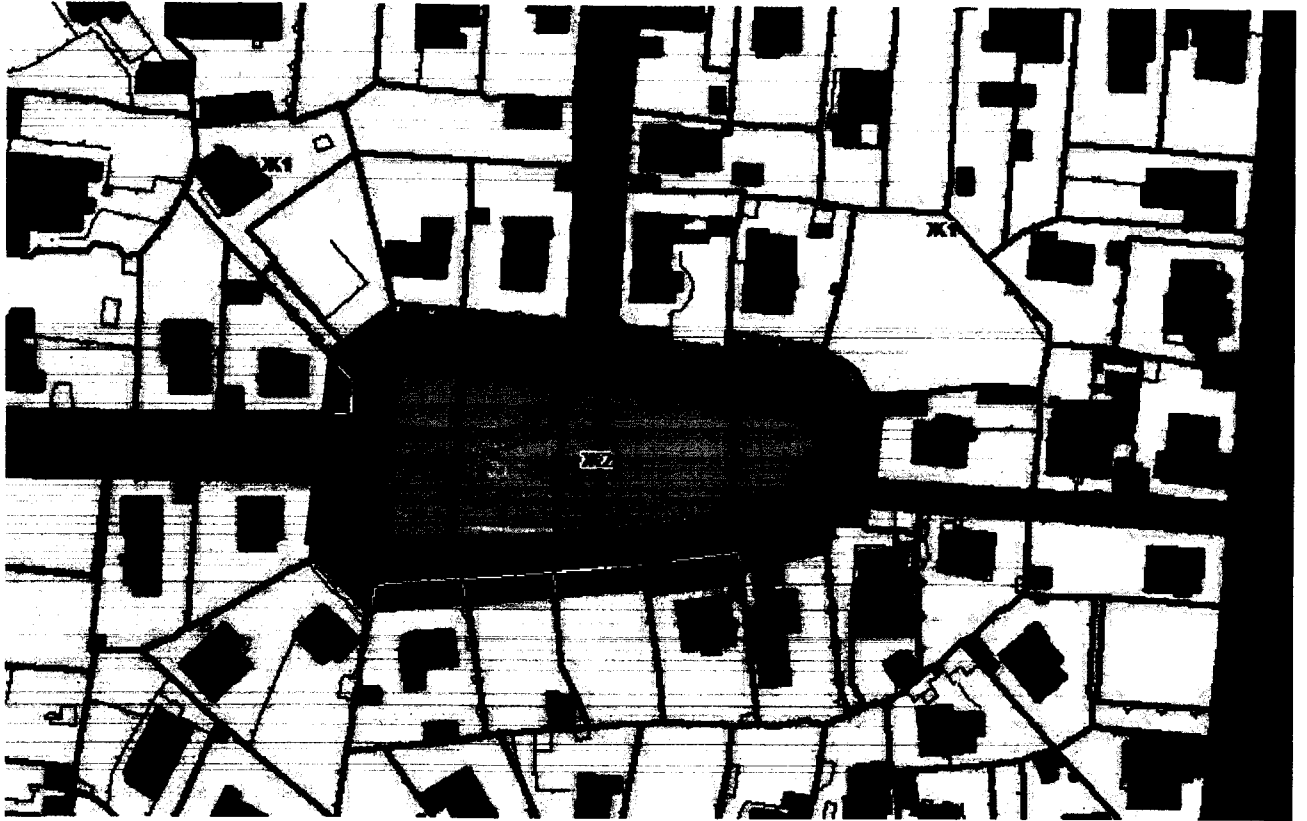
Глава города



Д.В. Наумов

Приложение № 1  
к постановлению администрации  
города Владимира  
от 07.04.2025 № 727

**СХЕМА**  
**границ территории проектирования**



 - граница территории проектирования

Приложение № 2  
к постановлению администрации  
города Владимира  
от 07.04.2025 № 727

**ЗАДАНИЕ**  
**на разработку документации по планировке территории,**  
**предусматривающей размещение линейного объекта «Автомобильная**  
**дорога по ул.Солнечной муниципального образования город Владимир»**

№ раздела	Наименование раздела	Содержание раздела
1.	Наименование выполняемых работ	Документация по планировке территории, предусматривающая размещение линейного объекта «Автомобильная дорога по ул.Солнечной муниципального образования город Владимир»
2.	Основание для разработки документации по планировке территории	1. Генеральный план муниципального образования (городской округ) город Владимир Владимирской области. 2. Правила землепользования и застройки муниципального образования город Владимир
3.	Исходные материалы	1. Топографо-геодезическая съемка в электронном виде с охватом территории ориентировочно 50 м от границы проектирования рассматриваемой территории. 2. Действующая градостроительная документация: Генеральный план муниципального образования (городской округ) город Владимир Владимирской области, Правила землепользования и застройки муниципального образования город Владимир (размещена на официальном сайте органов местного самоуправления города Владимира – <a href="http://www.vladimir-city.ru">www.vladimir-city.ru</a> ). 3. План красных линий с координатами точек, выданных управлением архитектуры и строительства администрации города Владимира. 4. Инвентаризационные данные о правообладателях земельных участков и объектов недвижимости, зонах с особыми условиями использования территории, расположенных в границах рассматриваемой территории
4.	Основные характеристики, требования к объекту: местоположение, площадь и границы проектируемой территории	Проектируемая территория расположена в Ленинском районе города Владимира. 1. Общая (ориентировочная) протяженность линейного объекта — 112 метров. 2. Площадь проектирования ориентировочно 0,27 га. Площадь и границы проектирования подлежат уточнению

№ раздела	Наименование раздела	Содержание раздела
5.	Планировочные ограничения проектируемой территории, зоны с особыми условиями использования территории	<ul style="list-style-type: none"> <li>- красные линии;</li> <li>- границы существующих земельных участков;</li> <li>- зона санитарной охраны водозаборной скважины № б/п (3 пояс), принадлежащей ООО «КЛЕВЕР», расположенной: г.Владимир, ул.Фатьянова, д.5</li> </ul>
6.	Цель и задачи выполняемых работ	<p>1. Цель работы:</p> <ul style="list-style-type: none"> <li>- разработка проекта планировки территории и проекта межевания территории для обеспечения устойчивого развития территории и определение границ зон планируемого размещения линейного объекта, изъятия земельных участков для муниципальных нужд, связанных с размещением линейного объекта (автомобильной дороги местного значения).</li> </ul> <p>2. Задачи выполняемых работ:</p> <ul style="list-style-type: none"> <li>- установление, изменение красных линий;</li> <li>- определение местоположения границ образуемых и изменяемых земельных участков;</li> <li>- установление границ территорий общего пользования</li> </ul>
7.	Требования к выполнению и содержанию работ	<p>1. Разработать проект планировки территории и проект межевания территории в границах, установленных заданием в соответствии с местной системой координат МСК-33.</p> <p>2. Работа должна соответствовать требованиям нормативно-правовых и законодательных документов, документам территориального планирования, нормативам градостроительного проектирования, требованиям технических регламентов, сводам правил с учетом материалов и результатов инженерных изысканий и т.д., а также:</p> <ul style="list-style-type: none"> <li>- Градостроительному кодексу Российской Федерации;</li> <li>- Земельному кодексу Российской Федерации;</li> <li>- нормативам градостроительного проектирования Владимирской области;</li> <li>- нормативам градостроительного проектирования муниципального образования город Владимир;</li> <li>- СП 42.13330.2016. Свод правил. Градостроительство. Планировка и застройка городских и сельских поселений. Актуализированная редакция СНиП 2.07.01-89*;</li> <li>- РДС 30-201-98. Система нормативных документов в строительстве. Руководящий документ системы. Инструкция о порядке проектирования и установления красных линий в городах и других поселениях Российской Федерации;</li> <li>- инструкции СМК администрации города Владимира «Подготовка и оформление муниципальных правовых</li> </ul>

№ раздела	Наименование раздела	Содержание раздела
		<p>актов администрации города Владимира, главы города И-АВ 01-02/08-2011» от 13.02.2012 № 117-р;  - постановлению Правительства Российской Федерации от 12.05.2017 № 564 «Об утверждении Положения о составе и содержании документации по планировке территории, предусматривающей размещение одного или нескольких линейных объектов»;  - «СП 34.13330.2021. Свод правил. Автомобильные дороги. СНиП 2.05.02-85*»</p>
8.	Состав и содержание документации по планировке территории	<p>В соответствии со статьями 41-43 Градостроительного кодекса Российской Федерации, постановлением Правительства Российской Федерации от 12.05.2017 № 564</p> <p style="text-align: center;"><b>Проект планировки территории</b></p> <p><b>1. Основная (утверждаемая) часть проекта планировки:</b></p> <p><u>Раздел 1 «Проект планировки территории. Графическая часть»:</u></p> <ul style="list-style-type: none"> <li>• чертеж красных линий М 1:2000;</li> <li>• чертеж границ зон планируемого размещения линейных объектов М 1:2000;</li> <li>• чертеж границ зон планируемого размещения линейных объектов, подлежащих реконструкции в связи с изменением их местоположения М 1:2000.</li> </ul> <p><u>Раздел 2 «Положение о размещении линейных объектов»:</u></p> <ul style="list-style-type: none"> <li>• наименование, основные характеристики (категория, протяженность, проектная мощность, пропускная способность, грузонапряженность, интенсивность движения) и назначение планируемых для размещения линейных объектов, а также линейных объектов, подлежащих реконструкции в связи с изменением их местоположения;</li> <li>• перечень населенных пунктов, на территориях которых устанавливаются зоны планируемого размещения линейных объектов;</li> <li>• перечень координат характерных точек границ зон планируемого размещения линейных объектов;</li> <li>• информация о необходимости осуществления мероприятий по сохранению объектов культурного наследия от возможного негативного воздействия в связи с размещением линейного объекта;</li> <li>• информация о необходимости осуществления мероприятий по охране окружающей среды;</li> <li>• информация о необходимости осуществления мероприятий по защите территории от чрезвычайных ситуаций природного и техногенного характера, в том числе по обеспечению пожарной безопасности и гражданской обороне.</li> </ul>

№ раздела	Наименование раздела	Содержание раздела
		<p><b>2. Материалы по обоснованию проекта планировки:</b></p> <p><u>Раздел 3 «Материалы по обоснованию проекта планировки территории. Графическая часть»:</u></p> <ul style="list-style-type: none"> <li>• схема расположения элементов планировочной структуры (территорий, занятых линейными объектами и (или) предназначенных для размещения линейных объектов) М 1:10 000, М 1:25 000;</li> <li>• схема использования территории в период подготовки проекта планировки территории М 1:2000;</li> <li>• схема организации улично-дорожной сети и движения транспорта М 1:2000;</li> <li>• схема вертикальной планировки территории, инженерной подготовки и инженерной защиты территории М 1:2000;</li> <li>• схема границ территорий объектов культурного наследия М 1:2000 (при отсутствии объектов культурного наследия в границах территории, в отношении которой осуществляется подготовка проекта планировки, соответствующая информация указывается в разделе 4 «Материалы по обоснованию проекта планировки территории. Пояснительная записка»);</li> <li>• схема границ зон с особыми условиями использования территорий, особо охраняемых природных территорий, лесничеств М 1:2000;</li> <li>• схема границ территорий, подверженных риску возникновения чрезвычайных ситуаций природного и техногенного характера (пожар, взрыв, химическое, радиоактивное заражение, затопление, подтопление, оползень, карсты, эрозия и т.д.) М 1:2000;</li> <li>• схема конструктивных и планировочных решений.</li> </ul> <p><u>Раздел 4 «Материалы по обоснованию проекта планировки территории. Пояснительная записка»:</u></p> <ul style="list-style-type: none"> <li>• описание природно-климатических условий территории, в отношении которой разрабатывается проект планировки территории;</li> <li>• обоснование определения границ зон планируемого размещения линейного объекта;</li> <li>• ведомость пересечений границ зон планируемого размещения линейного объекта (объектов) с сохраняемыми объектами капитального строительства (здание, строение, сооружение, объект, строительство которого не завершено), существующими и строящимися на момент подготовки проекта планировки территории;</li> <li>• ведомость пересечений границ зон планируемого размещения линейного объекта (объектов) с объектами капитального строительства, строительство которых запланировано в соответствии с ранее утвержденной документацией по планировке территории;</li> <li>• ведомость пересечений границ зон планируемого размещения линейного объекта (объектов) с водными</li> </ul>

№ раздела	Наименование раздела	Содержание раздела
		<p>объектами (в том числе с водотоками, водосемами, болотами и т.д.).</p> <p style="text-align: center;"><b>Проект межевания территории</b></p> <p><b>1. Основная (утверждаемая) часть проекта межевания:</b>  <u>Раздел 1 «Проект межевания территории. Графическая часть»:</u>  • чертеж межевания территории М 1:2000.  <u>Раздел 2 «Проект межевания территории. Текстовая часть»:</u>  • перечень образуемых земельных участков, подготавливаемый в форме таблицы, содержащий следующие сведения:  - условные номера образуемых земельных участков;  - номера характерных точек образуемых земельных участков;  - кадастровые номера земельных участков, из которых образуются земельные участки;  - площадь образуемых земельных участков;  - способы образования земельных участков;  - сведения об отнесении (неотнесении) образуемых земельных участков к территории общего пользования;  - условные номера образуемых земельных участков, кадастровые номера или иные ранее присвоенные государственные учетные номера существующих земельных участков, в отношении которых предполагаются их резервирование и (или) изъятие для муниципальных нужд, их адреса или описание местоположения, перечень и адреса расположенных на таких земельных участках объектов недвижимого имущества (при наличии сведений о них в Едином государственном реестре недвижимости);  - перечень кадастровых номеров существующих земельных участков, на которых линейный объект может быть размещен на условиях сервитута, публичного сервитута, их адреса или описание местоположения, перечень и адреса расположенных на таких земельных участках объектов недвижимого имущества (при наличии сведений о них в Едином государственном реестре недвижимости);  - сведения об отнесении образуемого земельного участка к определенной категории земель (в том числе в случае, если земельный участок в связи с размещением линейного объекта подлежит отнесению к определенной категории земель в силу закона без необходимости принятия решения о переводе земельного участка из состава земель этой категории в другую) или сведения о необходимости перевода земельного участка из состава земель одной категории в другую;  • перечень координат характерных точек образуемых земельных участков;  • сведения о границах территории, применительно</p>



№ раздела	Наименование раздела	Содержание раздела
		<p>к которой осуществляется подготовка проекта межевания, содержащие перечень координат характерных точек таких границ в системе координат, используемой для ведения Единого государственного реестра недвижимости;</p> <ul style="list-style-type: none"> <li>• вид разрешенного использования образуемых земельных участков, предназначенных для размещения линейных объектов, а также существующих земельных участков, занятых линейными объектами и объектами капитального строительства, входящими в состав линейных объектов, в соответствии с проектом планировки территории.</li> </ul> <p><b>2. Материалы по обоснованию проекта межевания:</b></p> <p><u>Раздел 3 «Материалы по обоснованию проекта межевания территории. Графическая часть»:</u></p> <ul style="list-style-type: none"> <li>• чертежи М 1:2000, на которых отображаются: <ul style="list-style-type: none"> <li>- границы населенных пунктов, в которых расположена территория, применительно к которой подготавливается проект межевания;</li> <li>- границы существующих земельных участков;</li> <li>- границы публичных сервитутов, установленных в соответствии с законодательством Российской Федерации;</li> <li>- границы публичных сервитутов, подлежащих установлению в соответствии с законодательством Российской Федерации;</li> <li>- границы зон с особыми условиями использования территорий, установленные в соответствии с законодательством Российской Федерации;</li> <li>- границы зон с особыми условиями использования территорий, подлежащие установлению, изменению в связи с размещением линейных объектов;</li> <li>- границы зон с особыми условиями использования территорий, подлежащие установлению, изменению в связи с размещением линейных объектов, подлежащих реконструкции в связи с их переносом из зон планируемого размещения линейных объектов либо в границах зон планируемого размещения линейных объектов;</li> <li>- местоположение существующих объектов капитального строительства;</li> <li>- границы особо охраняемых природных территорий;</li> <li>- границы территорий объектов культурного наследия, включенных в единый государственный реестр объектов культурного наследия (памятников истории и культуры) народов Российской Федерации, границы территорий выявленных объектов культурного наследия.</li> </ul> </li> </ul> <p><u>Раздел 4 «Материалы по обоснованию проекта межевания территории. Пояснительная записка»:</u></p> <ul style="list-style-type: none"> <li>- обоснование определения местоположения границ образуемого земельного участка с учетом соблюдения требований к образуемым земельным участкам, в том числе</li> </ul>

№ раздела	Наименование раздела	Содержание раздела
		<p>требований к предельным (минимальным и (или) максимальным) размерам земельных участков;</p> <ul style="list-style-type: none"> <li>- обоснование способа образования земельного участка;</li> <li>- обоснование определения размеров образуемого земельного участка;</li> <li>- обоснование определения границ публичного сервитута, подлежащего установлению в соответствии с законодательством Российской Федерации</li> </ul>
9.	Требования к форме передаваемых материалов	<p>Сдаваемые материалы должны отвечать следующим требованиям:</p> <p>1. Проект планировки территории:</p> <ul style="list-style-type: none"> <li>- основная часть — 3 экземпляра (на бумажном носителе);</li> <li>- материалы по обоснованию — 2 экземпляра (на бумажном носителе).</li> </ul> <p>2. Проект межевания территории:</p> <ul style="list-style-type: none"> <li>- основная часть — 3 экземпляра (на бумажном носителе);</li> <li>- материалы по обоснованию — 2 экземпляра (на бумажном носителе).</li> </ul> <p>3. На электронном носителе предоставляются:</p> <p>а) проект планировки территории:</p> <ul style="list-style-type: none"> <li>- основная часть — в формате PDF, в виде единого файла (полностью соответствующий бумажному виду), а также рабочие файлы в исходных форматах того программного обеспечения, в котором разрабатывалась документация;</li> <li>- материалы по обоснованию — в формате PDF, в виде единого файла (полностью соответствующий бумажному виду), а также рабочие файлы в исходных форматах того программного обеспечения, в котором разрабатывалась документация;</li> </ul> <p>б) проект межевания территории:</p> <ul style="list-style-type: none"> <li>- основная часть — в формате PDF, в виде единого файла (полностью соответствующий бумажному виду), а также рабочие файлы в исходных форматах того программного обеспечения, в котором разрабатывалась документация;</li> <li>- материалы по обоснованию — в формате PDF, в виде единого файла (полностью соответствующий бумажному виду), а также рабочие файлы в исходных форматах того программного обеспечения, в котором разрабатывалась документация;</li> </ul> <p>в) чертеж красных линий, чертеж межевания территории в формате MID/MIF.</p> <p>Топографо-геодезическая съемка в электронном виде в системе DWG/DXF</p>
10.	Порядок подготовки и утверждения документации по планировке территории	В соответствии со статьями 45, 46 Градостроительного кодекса Российской Федерации

№ раздела	Наименование раздела	Содержание раздела
11.	Дополнительные требования к документации по планировке территории	<ol style="list-style-type: none"><li>1. Согласовать документацию с Инспекцией государственной охраны объектов культурного наследия Владимирской области (предоставить документацию по планировке территории — 1 экземпляр на бумажном носителе).</li><li>2. Согласовать документацию с Министерством культуры Российской Федерации (предоставить документацию по планировке территории — 2 экземпляра на бумажном носителе).</li><li>3. Подготовку проекта планировки и проекта межевания территории осуществлять в соответствии с материалами и результатами инженерных изысканий.</li><li>4. Получить согласование правообладателей существующих инженерных сетей</li></ol>